

ASIAKKAAN TIEDOTTilat/määräalat
SuvantolaKiinteistötunnus
291-413-9-188Omistaja
Kunta KuhmoistenPuhelin
0401206997Osoite
Toritie 34A, 17800 Kuhmoinen**LASKENNAN TIEDOT****Laskennassa käytettävät hinnat**

	Avohakkuu €/m ³	Harvennus €/m ³	Ensiharvennus €/m ³
Mäntytukkipuu	70,7	62,2	16,9
Mäntykuitupuu	24,0	21,8	16,9
Kuusitukkipuu	72,8	63,2	17,0
Kuusikuitupuu	25,8	21,8	17,0
Koivutukkipuu	50,4	43,2	16,8
Koivukuitupuu	24,1	21,8	16,8
Muu tukkipuu	10,0	5,0	5,0
Muu kuitupuu	10,0	5,0	5,0

Maapohja

	ha	€/ha	€
Lehdot ja lehtomaiset kankaat + vast. suot (OMaT, OMT)	5,8	760,0	4385
Tuore kangas + vast. suot (MT)	1,0	510,0	490
Kuivahko kangas + vast. suot (VT)	0,0	0,0	0
Kuiva ja karukkokangas + vast. suot (CT, CIT)	0,0	0,0	0
Metsämaa	6,7	724,3	4875
Kitumaa	0,0	0,0	0
Joutomaa	0,0	0,0	0
Yhteensä	6,7		4875

Kokonaispuusto

	m ³	m ³ /ha	m ³ /ha, metsämaa
Puuston määrä yhteensä	175,8	26,1	26,1

Metsäliitto OsuuskuntaPL 10, 02020 Metsä
Revontulenpuisto 2, 02100 ESPOOPuhelin 010 4601
Faksi 010 465 4400Y-tunnus 0116300-4
www.metsagroup.fi

Heti suositeltavat hakkuut ja niistä saatavat kantorahatulot

	m ³	€/m ³	€
Mäntytukkipuu	0,0	0,0	0
Kuusitukkipuu	56,9	72,8	4139
Koivutukkipuu	0,0	0,0	0
Muu tukkipuu	0,0	0,0	0
Mäntykuitupuu	0,0	0,0	0
Kuusikuitupuu	14,5	25,8	374
Koivukuitupuu	0,0	0,0	0
Muu kuitupuu	3,3	10,0	33
Yhteensä	74,6		4546

Heti suositeltavista hakkuista aiheutuvat uudistamiskustannukset *

Työ	ha	€/ha	€
Istutus	0,6	840,0	479
Kylvö	0,0	0,0	0
Maanmuokkaus	0,6	570,0	325
Yhteensä	1,1		804

* Kustannuksia ei huomioida kokonaisarvon laskennassa.

Heti tarvittavat metsänhoitotyöt

Työ	ha	€/ha	€
Uudistaminen (istutus)	0,0	0,0	0
Uudistaminen (kylvö)	0,0	0,0	0
Maanmuokkaus	0,0	0,0	0
Taimikonhoito	0,0	0,0	0
Hakkuun yhteydessä tehtävät raivaukset	0,0	0,0	0
Yhteensä	0,0		0

Jäävä puusto ja sen kantoarvo (metsä- ja kitumaa)

	m ³	€/m ³	€
Mäntytukkipuu	0,0	0,0	0
Kuusitukkipuu	0,0	0,0	0
Koivutukkipuu	0,0	0,0	0
Muu tukkipuu	0,0	0,0	0
Mäntykuitupuu	13,7	16,9	231
Kuusikuitupuu	44,9	17,0	761
Koivukuitupuu	9,0	16,8	151
Muu kuitupuu	0,0	0,0	0
Yhteensä	67,5		1143

	kerroin %	odotusarvo €
Puuston odotusarvokerroin (metsämaa)	632,4	6083

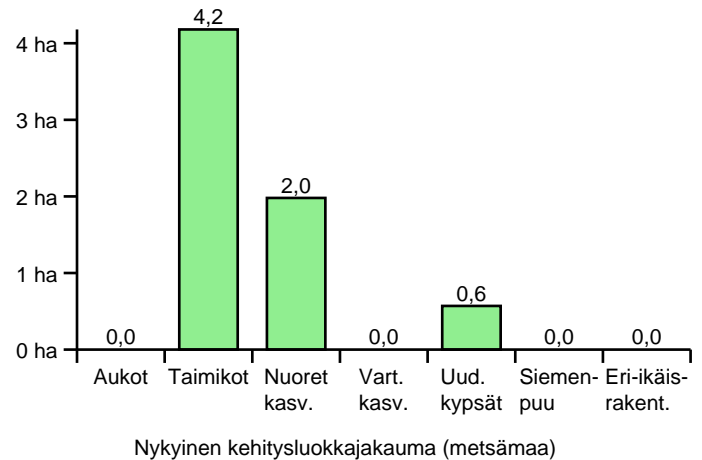
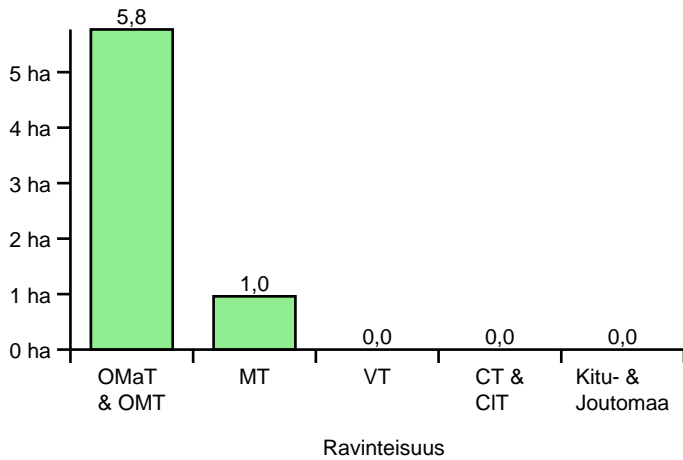
Taimikoiden arvo (metsämaa)

	ha	€/ha	€
Pieni taimikko (T1), Tuore kangas (MT) ja parempi	3,4	1340,0	4569
Pieni taimikko (T1), Kuivahko kangas (VT) ja karumpi	0,0	0,0	0
Varttunut taimikko (T2), Tuore kangas (MT) ja parempi	0,8	3750,0	2887
Varttunut taimikko (T2), Kuivahko kangas (VT) ja karumpi	0,0	0,0	0
Yhteensä	4,2		7457

Kokonaisarvo

	€	%
Maapohja (metsä- ja kitumaa)	4875	20,2
Puuston arvo (metsä- ja kitumaa)	5688	23,6
Odotusarvo (metsämaa)	6083	25,2
Taimikoiden arvo (metsämaa)	7457	30,9
Heti tarvittavat metsänhoitotyöt	0	
Yhteensä	24103	100,0
Summa-arvon korjauskertoin	-4821	-20,0
Yhteensä	19282	

	yhteensä m ³	metsämaalla m ³ /ha	Heti hakattavissa m ³	Heti hakattavissa
Puusto	175,8	26,1	74,6	42,5 %

**LISÄTIETOJA**

Tila-arvio voidaan luovuttaa kolmannelle osapuolelle.

SUMMA-ARVO

Summa-arvomenetelmässä määritetään metsiköittäin erikseen maan ja puuston arvot. Taimikoiden ja maapohjan arvot sekä kasvatusmetsien puuston kasvu huomioidaan käyttämällä summa-arvomenetelmän aputaulukoissa määriteltyjä arvoja. Näiden arvojen summaa (summa-arvoa) tarkistetaan kokonaisarvon korjauksella vastaamaan metsälön kokonaisarvoa. Kokonaisarvon korjauksen perustana ovat mm. metsien metsänhoidollinen tila, kehitysluokkarakenne, metsälön vuotuiset hallintokulut, metsätaloudelliset erityisarvot ja muut tarpeelliseksi katsottavat tekijät.

13.05.2024

Päivämäärä

Juhani Savijärvi

Metsäliitto Osuuskunta

PL 10, 02020 Metsä
Revontulenpuisto 2, 02100 ESPOO

Puhelin 010 4601
Faksi 010 465 4400

Y-tunnus 0116300-4
www.metsagroup.fi

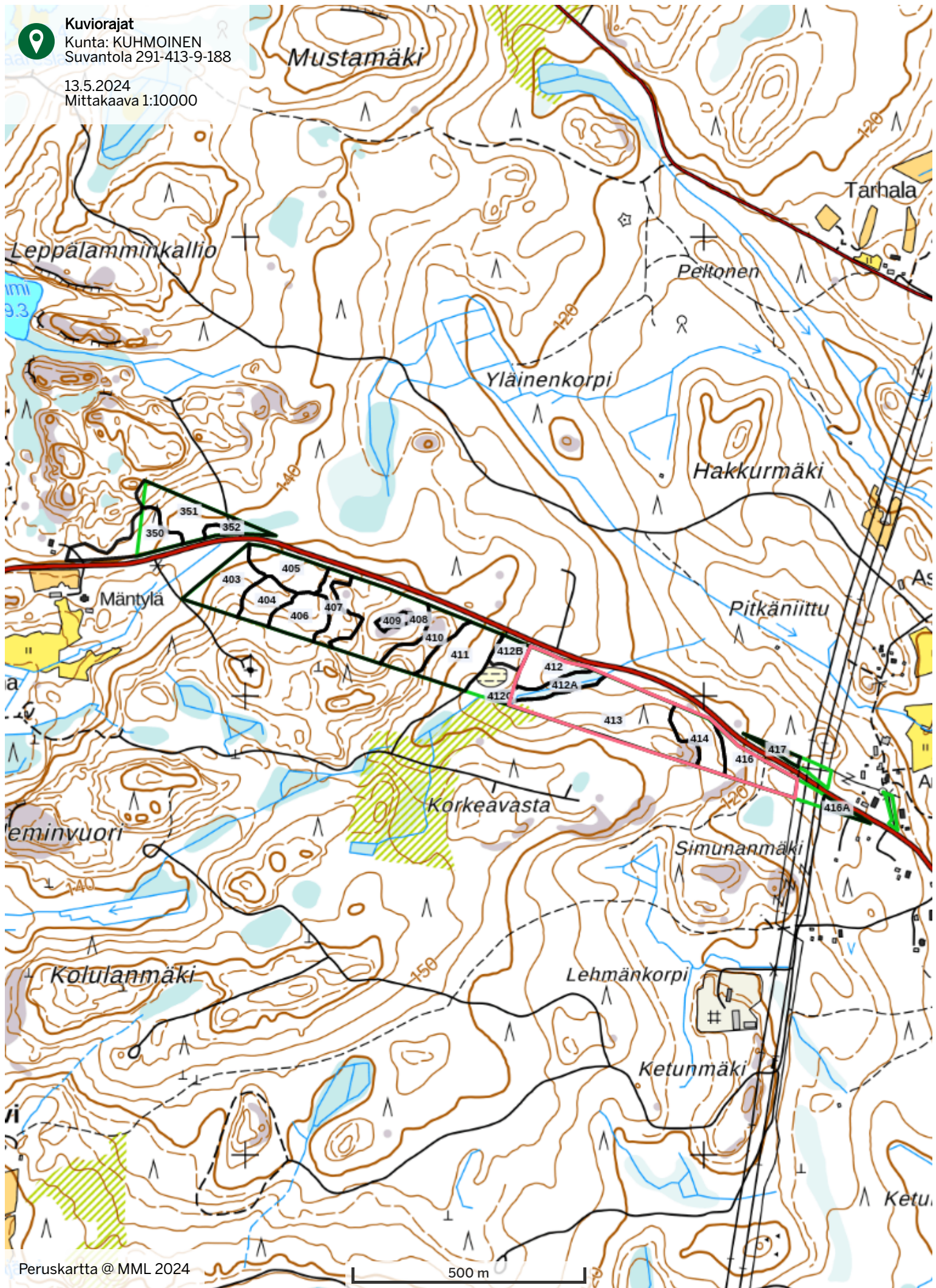


Kuviorajat

Kunta: KUHMOINEN
Suvantola 291-413-9-188

13.5.2024

Mittakaava 1:10000



Peruskartta © MML 2024

500 m



Metsä

Metsäliitto Osuuskunta

Y-tunnus 0116300-4

www.metsagroup.com/puunhankinta



TILA-ARVION TUOTE-EHDOT

Näitä ehtoja sovelletaan Metsäliitto Osuuskunnan (jäljempänä "Metsäliitto") ja Asiakkaan väliseen sopimukseen tila-arvion laatimisesta.

1. Asiakkaan velvollisuudet

Asiakas vakuuttaa, että hänellä on määräysvalta tila-arvion kohteena oleviin kiinteistöihin. Asiakkaan on annettava Metsäliitolle oikeat, virheettömät ja riittävät tiedot tila-arvion kohteena olevista kiinteistöistä. Asiakas sitoutuu ilmoittamaan kaikki tiedossaan olevat puukaupat, ympäristötekijät, suojelumääräykset ja -varaukset sekä muut seikat, joilla on vaikutusta kiinteistön taloudelliseen arvoon.

2. Metsäliiton velvollisuudet

Tila-arvio tehdään ajantasaisten metsävaratietojen perusteella. Metsävaratiedot tarkistetaan tarvittaessa maastossa Metsäliiton toimesta. Metsävaratiedot ovat aina metsäammattilaisen arvio kasvupaikkatekijöistä ja puustotiedoista sekä metsänkäsittelytoimenpiteistä kuten hakkuista ja metsänhoitotöistä. Tila-arviota laadittaessa noudatetaan sellaista huolellisuutta, mitä tavanomaisesti metsänarvioinnissa voidaan kohtuudella edellyttää. Tila-arvion perusteena oleva puustoarvio voi sisältää metsikkökuviotasolla arviolta 20 % arviointivirheen ja tilatasolla arviolta 10 % arviointivirheen. Metsäliitto ei anna muita takeita tila-arviosta.

Metsäliitto voi käyttää tila-arvion laadinnassa ammattitaitoista alihankkijaa, mutta vastaa työn laadusta kuten omastaan.

Tila-arvio on Asiakkaan omaisuutta, mutta Metsäliitolla on oikeus tallentaa tila-arvion laadinnan yhteydessä kerätyt metsävaratiedot tietojärjestelmäänsä ja käyttää tietoja omien palveluidensa markkinointiin, ellei Asiakas erikseen sitä kiellä.

Metsäliitto ei luovuta tila-arviota tai sen laadinnan yhteydessä kerättyjä metsävaratietoja kolmannelle osapuolelle ilman asiakkaan lupaa. Toisaalta Metsäliitolla ei ole velvollisuutta tila-arvion tai siihen liittyvien metsävaratietojen siirtämiseen tai luovuttamiseen kolmannelle osapuolelle, vaan siirrosta ja siitä aiheutuvien kustannusten korvaamisesta sovitaan aina erikseen Asiakkaan kanssa.

3. Toimitusaika ja laskutus

Tila-arvion arvioitu toimitusaika sovitaan erikseen tilauksen yhteydessä. Metsäliitto ilmoittaa Asiakkaalle, mikäli arvioituun toimitusaikaan tulee merkittäviä muutoksia.

Tila-arvio laskutetaan Asiakkaalta luovutuksen jälkeen. Viivästyskorko erääntyneelle saatavalle on kulloinkin voimassa olevan korkolain mukainen. Metsäliitto voi periä kohtuullisen huomautusmaksun Asiakkaan maksun viivästyessä.

Metsäliitolla on oikeus pidättäytyä metsänhoitopalveluiden tuottamisesta siihen saakka, kunnes Asiakas on maksanut erääntyneet saatavat. Metsäliitolla on myös oikeus vähentää erääntynyt saatava Asiakkaan puukauppasaatavasta. Omistusoikeus tila-arvioon siirtyy täyden maksun yhteydessä.

4. Vastuuasiat

Osapuolet eivät ole vastuussa toiselle osapuolelle mahdollisesti aiheutuvasta epäsuorasta tai välillisestä vahingosta. Metsäliitto ei vastaa vahingosta, joka aiheutuu Asiakkaan antaman puutteellisen tai virheellisen tiedon vuoksi taikka muun Asiakkaan laiminlyönnin tai teon johdosta. Osapuolen vahingonkorvauksen yläraja on enintään 60.000 euroa.

Tässä kohdassa mainitut vastuunrajoitukset eivät kuitenkaan ole voimassa, mikäli vahinko on aiheutettu tahallisesti tai törkeän tuottamuksellisesti.

5. Muut ehdot

Metsäliitto saa siirtää tämän sopimuksen kolmannelle osapuolelle edellyttäen, että siirronsaaja sitoutuu noudattamaan sopimusta ja muita Asiakkaan ja Metsäliiton välillä sovittuja ehtoja. Tästä sopimuksesta aiheutuvat riitaisuudet ratkaistaan Helsingin käräjäoikeudessa.