

Sysmän kunnan
KAAVOITUSKATSAUS 2022





Sysmän kunta
Kunnanhallitus
KAAVOITUSKATSAUS 2022

Kaavoitustoimikunta 20.9.2022 § 19
Kunnanhallitus 10.10.2022 § 296

Sisällys

| | |
|---|-----------|
| Sisällys | 1 |
| 1. YLEISTÄ | 2 |
| 1.1 Kaavoituskatsauksen laatimisvelvollisuus | 2 |
| 1.2 Valtakunnalliset alueidenkäyttötavoitteet | 2 |
| 1.3 Kaavoitusprosessi | 3 |
| 2. MAAKUNTAKAAVOITUS | 4 |
| 2.1 Päijät-Hämeen maakuntakaava 2014..... | 4 |
| 2.2 Päijät-Hämeen jätteenkäsittelyalueen vaihemaakuntakaava | 5 |
| 2.3 Päijät-Hämeen rakennemalli | 6 |
| 3. YLEISKAAVOITUS | 7 |
| 3.1 Vuonna 2022 voimaantulleet yleiskaavat | 7 |
| 3.2 Vireillä olevat yleiskaavat | 8 |
| 3.3 Aikaisemmin voimaantulleet yleiskaavat..... | 9 |
| 4. ASEMAKAAVOITUS | 12 |
| 4.1 Vuoden 2022 aikana voimaantulleet asemakaavat | 12 |
| 4.2 Vireillä olevat asemakaavat | 12 |
| 4.3 Voimassaolevat asemakaavat | 12 |
| 5. RANTA-ASEMAKAAVOITUS | 13 |
| 5.1 Vuoden 2022 aikana voimaantulleet ranta-asemakaavat..... | 13 |
| 5.2 Vireillä olevat ranta-asemakaavat..... | 14 |
| 5.3 Aikaisemmin voimaantulleet ranta-asemakaavat | 22 |
| 6. Rakennusjärjestys | 23 |
| 7. Kaavojen karttapalvelu | 23 |
| 8. Yhteystiedot | 23 |

1. YLEISTÄ

1.1 Kaavoituskatsauksen laatimisvelvollisuus

Maankäyttö- ja rakennuslain (MRL) yleisenä tavoitteena on järjestää maankäyttö ja rakentaminen niin, että luodaan edellytykset hyvälle elinympäristölle sekä edistetään ekologisesti, sosiaalisesti ja kulttuurisesti kestävä kehitystä. Lain tavoitteena on myös turvata jokaiselle mahdollisuudet osallistua asioiden valmisteluun ja saada aikaan alueidenkäytössä tasapainoinen kokonaisratkaisu.

Maankäyttö- ja rakennuslain 7 §:n mukaisesti kunnan tulee vähintään kerran vuodessa laatia katsaus kunnan alueella vireillä olevista ja lähiaikoina vireille tulevista kaavoitusasioista, jotka eivät ole merkitykseltään vähäisiä. Kaavoituskatsauksessa selostetaan lyhyesti kaava-asiat ja niiden käsittelyvaiheet sekä sellaiset päätökset ja muut toimet, joilla on välitöntä vaikutusta kaavoituksen lähtökohtiin, tavoitteisiin, sisältöön ja toteuttamiseen. Kaavoituskatsaus ja siitä tiedottaminen parantavat kuntalaisten mahdollisuuksia osallistua eritasoisten kaavojen valmisteluun.

1.2 Valtakunnalliset alueidenkäyttötavoitteet

Valtakunnalliset alueidenkäyttötavoitteet (VAT) ovat osa maankäyttö- ja rakennuslain mukaista alueidenkäytön suunnittelujärjestelmää. Niiden kautta valtioneuvosto linjaa koko maan kannalta merkittäviä alueidenkäytön kysymyksiä. Tavoitteilla varmistetaan, että valtakunnallisesti merkittävät asiat huomioidaan kaavoituksessa ja valtion viranomaisten toiminnassa. Valtioneuvosto päätti tavoitteiden uudistamisesta 14.12.2017 ja uudistetut valtakunnalliset alueidenkäyttötavoitteet tulivat voimaan 1.4.2018. Tavoitteiden uudistaminen oli tarpeen alueidenkäytön tulevaisuuden haasteita ajatellen ja edistämään kansainvälisten sopimusten täytäntöönpanoa Suomessa.

Uudistetut tavoitteet jakautuvat viiteen kokonaisuuteen, jotka ovat:

- toimivat yhdyskunnat ja kestävä liikkuminen
- tehokas liikennejärjestelmä
- terveellinen ja turvallinen elinympäristö
- elinvoimainen luonto- ja kulttuuriympäristö sekä luonnonvarat
- uusiutumiskykyinen energiahuolto

Valtakunnallisesti merkittävät rakennetut kulttuuriympäristöt (RKY)

RKY on Museoviraston laatima inventointi, joka on valtioneuvoston päätöksellä otettu valtakunnalliset alueidenkäyttötavoitteiden (VAT) tarkoittamaksi inventoinniksi rakennetun kulttuuriympäristön osalta 1.1.2010 alkaen. Valtakunnalliseen inventointiin valitut kohteet antavat alueellisesti, ajallisesti ja kohdetyypeittäin monipuolisen kuvan Suomen rakennetun ympäristön historiasta ja kehityksestä. Valtioneuvoston 14.12.2017 päätös edellyttää, että RKY-alueiden arvot, kohteiden alueellinen monimuotoisuus ja ajallinen kerroksisuus turvataan kaavoituksessa sekä valtion viranomaisten toiminnassa.

Syrmästä valtakunnallisesti merkittäviin rakennettuihin kulttuuriympäristöihin kuuluvat:

- Sysmän kirkonseudun kulttuurimaisema
- Nuoramoisten kartanomaisema
- Ravioskorven asutustila-alue

1.3 Kaavoitusprosessi

Kaavoitus on monivaiheinen prosessi kaavan vireille tulosta aina sen hyväksymiseen saakka. Toisaalta jo ennen kaavoituksen vireille tuloa on tehty paljon valmistelevaa työtä. Kaavoitus toteutuu aina tiettyjen Maankäyttö- ja rakennuslain edellyttämien vaiheiden kautta, mutta kaavan luonne ja merkittävyys vaikuttavat prosessin laajuuteen ja aikatauluun. Kaavahankkeiden läpivientiin on aina varattava riittävästi aikaa.

Kaavoituksen vaiheet



Kaavoitusviranomainen

Sysmän kunnassa maankäytön suunnittelusta vastaa Sysmän kunnanhallitus. Lisäksi kunnanhallitus valitsee valtuustokausittain kaavoitustoimikunnan, joka valmistelelee maankäytön suunnittelua ja kaavoitusta koskevat asiat kunnanhallitukselle. Valtuustokaudella 2021 - 2025 jäseninä toimivat Tuula Nieminen, Mika Järvinen, Timo Seppänen, Jouni Nurmela, Eevakaisa Lehtosalo-Lönnberg, Lilli Karola ja Veikko Kotolahti. Toimikunnan puheenjohtajana toimii kunnanjohtaja Marketta Kitkiöjoki ja esittelijänä / sihteerinä maankäytön suunnittelija Essi Carlson. Kaavoitustoimikunnan työhön osallistuvat asiantuntijoina myös tekninen johtaja, ympäristönsuojelutarkastaja ja rakennustarkastaja.

Kehittämiskeskustelu

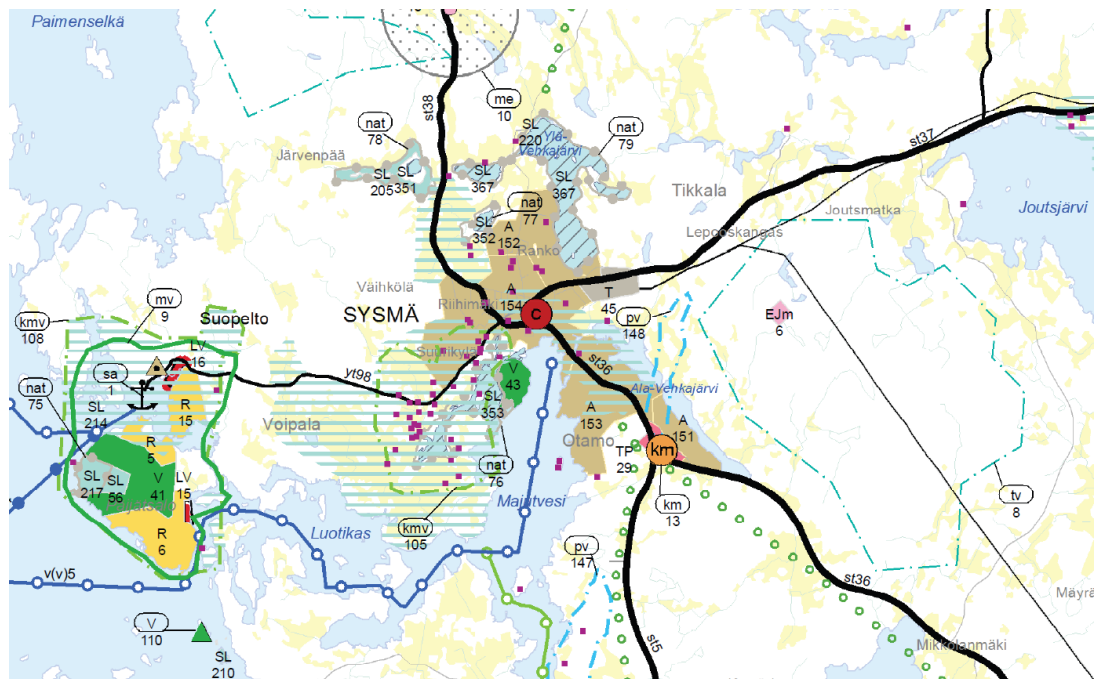
MRL 8 §:n mukaisesti kunta ja Hämeen elinkeino-, liikenne- ja ympäristökeskus käyvät vähintään kerran vuodessa kehittämiskeskustelun, jossa käsitellään kunnan maankäytön suunnitteluun ja sen kehittämiseen, vireillä oleviin ja lähiaikoina vireille tuleviin kaava-asioihin liittyviä kysymyksiä. Vuoden 2022 kehittämiskeskustelu on sovittu pidettäväksi joulukuussa.

2. MAAKUNTAKAAVOITUS

Maakuntakaava on maankäyttö- ja rakennuslain mukainen alueidenkäytön yleispiirteinen suunnitelma koko maakunnan tai sen osan yhdyskuntarakenteesta ja alueiden käytöstä. Maakuntakaavalla varataan asumisen, liikenteen, teknisen huollon, suojelun, virkistyksen, palveluiden ja yritystoiminnan kannalta tarpeelliset maa-alueet maakunnan mittakaavassa pitkällä tähtäimellä. Maakuntakaavan tarkoituksena on sovittaa yhteen valtakunnantason ja maakunnan omat tarpeet sekä useampaa kuntaa yhteisesti koskevat maankäytön asiat. Maakuntakaavojen laatiminen kuuluu maakunnan liittojen tehtäviin.

2.1 Päijät-Hämeen maakuntakaava 2014

Päijät-Hämeen maakuntavaltuusto hyväksyi 2.12.2016 Päijät-Hämeen maakuntakaava 2014:n noin seitsemän vuotta kestäneen kaavan laadintyön päätteeksi. Maakuntakaavan hyväksymispäätöksestä jätettiin Hämeenlinnan hallinto-oikeuteen kymmenen valitusta, jotka kaikki hallinto-oikeus hylkäsi 29.1.2018 antamallaan päätöksellä. Tästä päätöksestä tehtiin edelleen yksi jatkovalitus korkeimpaan hallinto-oikeuteen. Jatkovalitus koski Sysmän Päijätsalon maakuntakaavamerkintöjä. Korkein hallinto-oikeus hylkäsi 15.4.2019 päätöksellään Hämeenlinnan hallinto-oikeuden päätöksestä tehdyn valituksen ja uusi maakuntakaava 2014 tuli 14.5.2019 kuulutuksen myötä kokonaisuudessaan voimaan ja vanha Päijät-Hämeen maakuntakaava 2006 kumotuksi.

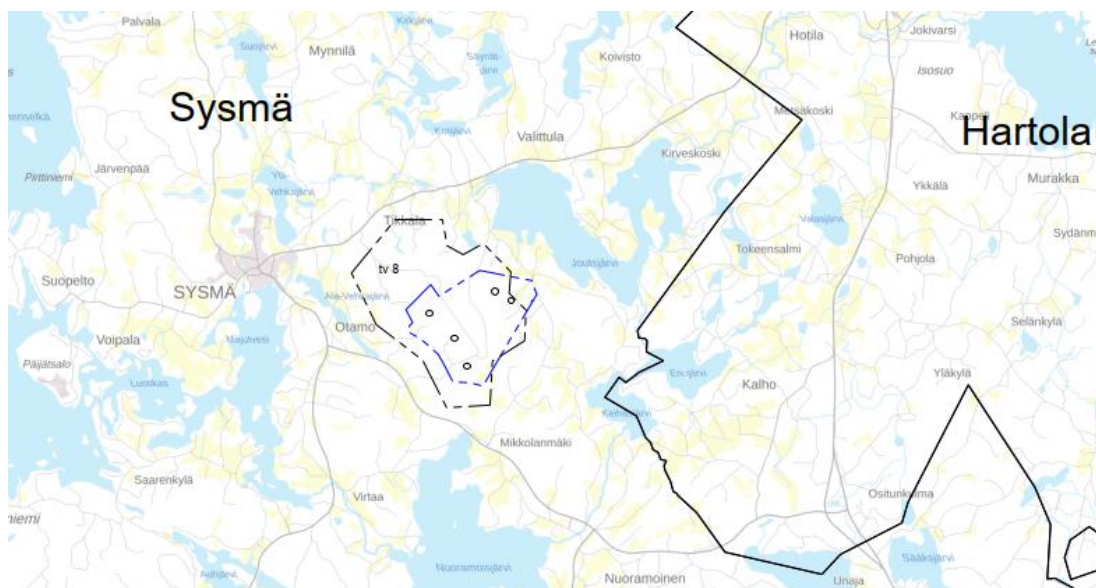


Ote Päijät-Hämeen maakuntakaavasta 2014 (Päijät-Hämeen liitto 2016).

Tuulivoima-alueet

Uudessa maakuntakaavassa on osoitettu myös tuulivoimatuotantoon parhaiten soveltuvat laajat alueet. Kaavassa määriteltiin vähimmäiskoko merkitykseltään seudullisille tuulivoima-alueille, joiden suunnittelua maakuntakaava ohjaa. Tällaisia ovat vähintään 10 tuulivoimalan puistot. Sysmään kaavassa on osoitettu kolme merkitykseltään seudullista tuulivoima-alueetta, jotka sijoittuvat Rekolanvuoren, Järvenpään ja Karilanmaan alueille. Em. alueista toteutus-suunnittelussa on toistaiseksi vain Rekolanvuoren alue, jonne hankekehittäjä SolarWind by

Janneniska Oy suunnittelee parhaillaan viidestä tuulivoimalasta muodostuvaa tuulivoima-
puistoa. Alueella on vireillä tuulivoimayleiskaavan laatiminen.



Maakuntakaavan Rekolanvuoren tuulivoima-aluearajaus (tv8) ja suunniteilla olevan Rekolanvuorten tuulivoimapuiston yleiskaavan suunnittelualue (FCG Suunnittelu ja tekniikka Oy 2020).

2.2 Päijät-Hämeen jätteenkäsittelyalueen vaihemaakuntakaava

Vaihemaakuntakaavan tavoitteena oli ratkaista Lahden seudun kierrätyspuiston sijoittuminen. Vaihekaavaa laadittiin yhtä aikaa Lahden seudun kierrätyspuiston YVA-menettelyn kanssa.

Maakuntavaltuuston päätöksellä 18.6.2018 käynnistetty vaihemaakuntakaava kuulutettiin vireille tammikuussa 2019 yhdessä kaavan osallistumis- ja arviointisuunnitelman sekä kierrätyspuiston YVA-ohjelman kanssa. Vuoden 2019 aikana järjestettiin yleisö- ja sidosryhmätilaisuuksia sekä laadittiin selvityksiä vaihekaavaa varten ja YVA-ohjelman mukaisesti. Loppuvuodesta valmistuivat neljä vaihtoehtoista sijaintipaikkaa käsittävä valmisteluvaiheen kaavakartta ja -selostus Päijät-Hämeen liiton toimesta sekä YVA-arviointiselostus Päijät-Hämeen Jätehuollon konsulttitoimeksiantona.

Vaihekaavan valmisteluvaiheen aineisto ja YVA-selostus olivat nähtävillä 15.1.-28.2.2020. YVA-menettely päättyi ELY-keskuksen antamaan perusteltuun päätelmään YVA-selostuksesta ja siitä saadusta palautteesta keväällä 2020. Vaihekaavatyötä jatkettiin laatimalla kaavaehdotus yhdestä maakuntahallituksen linjaamasta sijaintipaikasta (kehätien eteläpuolinen alue Hollolassa). Kaavaehdotus oli nähtävillä 15.10.-13.11.2020. Maakuntavaltuusto hyväksyi vaihemaakuntakaavan 28.1.2021 § 7. Hyväksymispäätöksestä jätettiin kolme valitusta Hämeenlinnan hallinto-oikeuteen. Maakuntahallitus päätti 10.5.2021 § 76 määrätä Päijät-Hämeen jätteenkäsittelyalueen vaihemaakuntakaavan tulemaan voimaan MRL 201 §:n mukaisesti ennen kuin se on saanut lainvoiman.

Lisätietoja:

Päijät-Hämeen liitto

Aluesuunnittelujohtaja Niina Ahlfors
p. 040 5317 628
niina.ahlfors@paijat-hame.fi

Suunnittelupäällikkö Jaana Martikainen
p. 044 3719 467
jaana.martikainen@paijat-hame.fi

<https://paijat-hame.fi/jatteenkasittelyalueen-vaihemaakuntakaava/>

2.3 Päijät-Hämeen rakennemalli

Päijät-Hämeen liitto valmistautuu seuraavan kokonaismaakuntakaavan uudistamistyöhön rakennemallin laatimisella. Rakennemalli toimii myös Lahden kaupunkiseudun maankäytön, asumisen ja liikenteen (MAL) sopimuksen edellyttämänä kaupunkiseutusuunnitelmana. MAL-sopimuksessa ovat mukana Lahden, Heinolan, Hollolan, Orimattilan, Asikkalan, Iitin ja Kärkölän kunnat. Päijät-Hämeen rakennemalli taas kattaa koko maakunnan alueen sisältäen myös Sysmän, Hartolan ja Padasjoen kunnat.

Rakennemallilla ja kaupunkiseutusuunnitelmalla on tarkoitus sovittaa yhteen seudun yhdyskuntarakenteen, liikennejärjestelmän ja viherrakenteen kehittämisen periaatteet pitkällä aikajänteellä. Myös lyhyemmän aikavälin konkreettisia toimenpiteitä on mahdollista osoittaa. Rakennemalli ja kaupunkiseutusuunnitelma toimivat hyvänä pohjana maakunnan kuntien yleiskaavojen laadinnalle sekä Päijät-Hämeen kokonaismaakuntakaavan uudistamiselle, joka on tarkoitus käynnistää rakennemallin ja kaupunkiseutusuunnitelman valmistuttua.

Lähtökohtia ja tavoitteita rakennemallityölle antoivat maakunnan ja kuntien strategiat sekä MAL-sopimus. Rakennemallin tarkemmat tavoitteet määriteltiin yhdessä kuntien kanssa syksyllä 2021 järjestettyjen valtuustoseminaarien pohjalta. Eri sidosryhmiä kuultiin myös verkkokyselyillä ja kuntakierrosten haastatteluilla. Työn tueksi luotiin vaihtoehtoisia tulevaisuuden skenaarioita, joiden pohjalta määriteltiin väestönkasvuun ja työpaikkojen määrään liittyvät määrälliset tavoitteet. Lahden kaupunkiseutusuunnitelman hyväksyvät Lahden MAL-kuntien valtuustot ja Päijät-Hämeen rakennemallin Hartolan, Sysmän ja Padasjoen kunnat sekä Päijät-Hämeen maakuntavaltuusto.

Kuulutus Lahden kaupunkiseutusuunnitelman (KSS) ja Päijät-Hämeen rakennemallin vireille-tulosta julkaistiin Sysmän kunnan ilmoitustaululla 16.8.2021 ja hankkeen osallistumis- ja arviointisuunnitelma (OAS) oli nähtävillä 23.8.-21.9.2021. KSS:n ja rakennemallin luonnosvaihtoehdot pidettiin nähtävillä 20.6.-31.8.2022. Typistävän kehityksen XS-vaihtoehdossa, maltillisen kasvun M-vaihtoehdossa ja voimakkaan kasvun XL-vaihtoehdossa on toisistaan poikkeavat kasvusuunnat sekä asumis- ja työpaikka-alueet. Palautteen pohjalta syksyllä 2022 valitaan tarkempaa suunnittelua varten yksi vaihtoehto tai useamman yhdistelmä. Suunnitelmat valmistuvat kuntien ja maakuntavaltuuston hyväksyttäväksi keväällä 2023.

Kaikki työhön liittyvät asiakirjat löytyvät Päijät-Hämeen liiton verkkosivuilta ja asiakirjoihin on mahdollista käydä tutustumassa myös paikan päällä liiton toimistossa.

Lisätietoja:

Päijät-Hämeen liitto

Aluesuunnittelujohtaja Niina Ahlfors

p. 040 5317 628

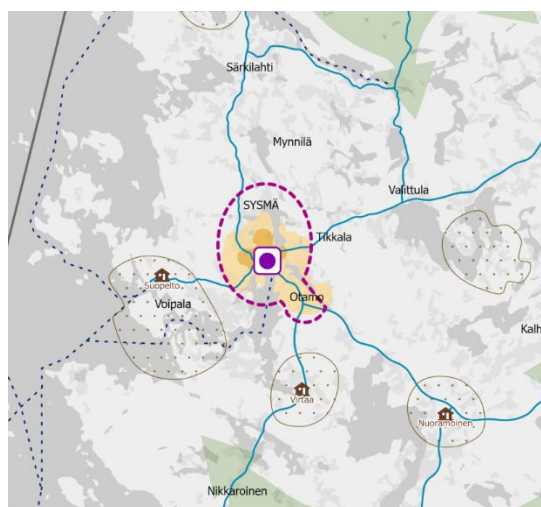
niina.ahlfors@paijat-hame.fi

Suunnittelupäällikkö Jaana Martikainen

p. 044 3719 467

jaana.martikainen@paijat-hame.fi

<https://paijat-hame.fi/kss-ja-rakennemalli/>



Ote M-vaihtoehdon rakennemalliluonnoksesta
(Päijät-Hämeen liitto 2022)

3. YLEISKAAVOITUS

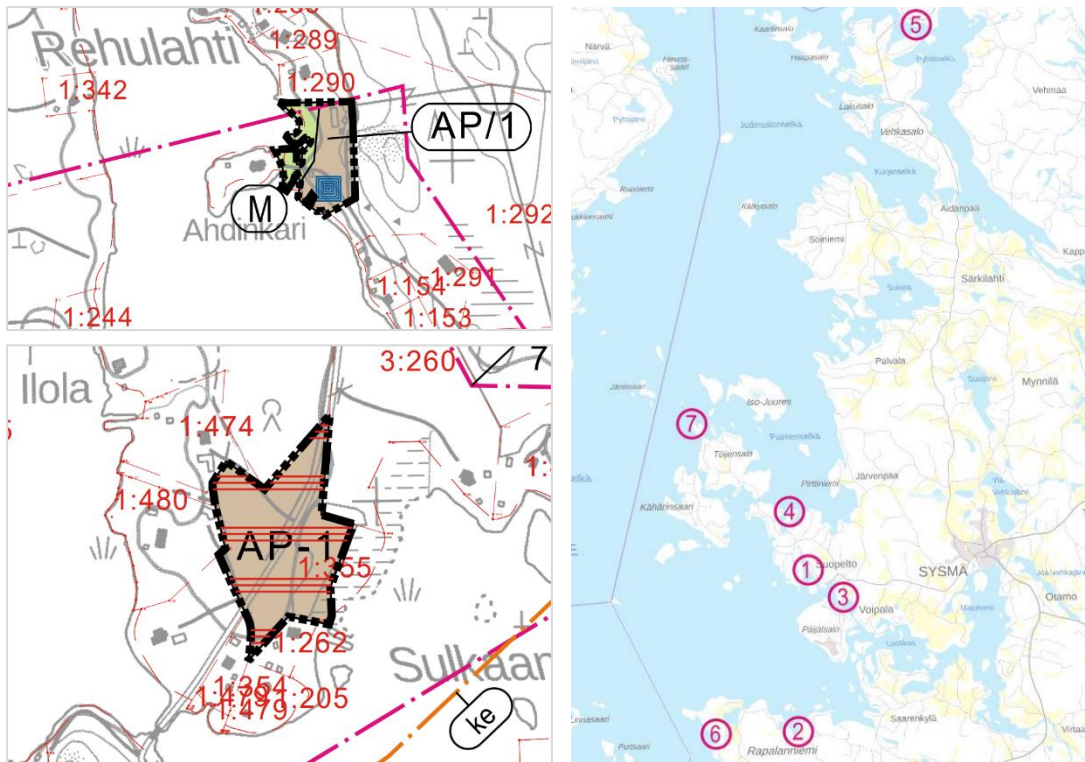
Yleiskaavoilla ohjataan kunnan yhdyskuntarakenteen kehitystä ja maankäyttöä sekä asemakaavoitusta ja muuta yksityiskohtaisempaa suunnittelua. Rantayleiskaavoilla ohjataan yleensä myös suoraan rakentamista. Yleiskaava hyväksytään kunnassa.

3.1 Vuonna 2022 voimaantulleet yleiskaavat

Päijänteen ranta-alueiden osayleiskaavan osittainen muutos II

Kaavamuutoksella korjattiin/muutettiin vuonna 2013 hyväksyttyä Päijänteen ranta-alueiden osayleiskaavan muutosta. Kaavamuutos koostui seitsemästä eri osa-alueesta ja koski tiloja: Ahdinkari 781-423-1-292, Tapioranta 781-413-1-311, Sulkanlahti 781-423-1-355, Poukama 781-417-1-268, Kiviranta 781-407-7-65, Kiuriippa 781-407-7-66, Tupala 781-407-2-57, Mäntyranta 781-413-1-316 ja Kinnarinkärki 781-414-3-104. Muutoksissa on kyse kaavan korjaamisesta olemassa olevan tilanteen mukaiseksi tai maanomistajan toiveiden mukaiseksi rakennuspaikkojen sijoittelun ja tulevaisuuden kehittämissuunnitelmien suhteen.

- Aloitusvaiheen viranomaisneuvottelu 12.2.2020
- Vireilletulokuulutus 6.5.2020
- OAS nähtävillä 6.5.2020 alkaen
- Kaavaluonnos nähtävillä 11.8.-10.9.2021
- Kaavaehdotus nähtävillä 24.2.-28.3.2022
- Kunnanvaltuuston hyväksyi kaavamuutoksen 2.5.2022 § 30. Hyväksymispäätöksestä tehtiin yksi valitus Hämeenlinnan hallinto-oikeuteen. Kunnanhallitus päätti kaavan osittaisesta täytäntöönpanosta 27.6.2022 jonka myötä kaavamuutos on tullut voimaan osa-alueiden 1, 2, 4, 5, 6 ja 7 osalta. Voimaantulo ei koske valituksenalaista osa-alueetta 3 (Sulkanlahti 781-423-1-355), jonka osalta odotetaan hallinto-oikeuden ratkaisua.



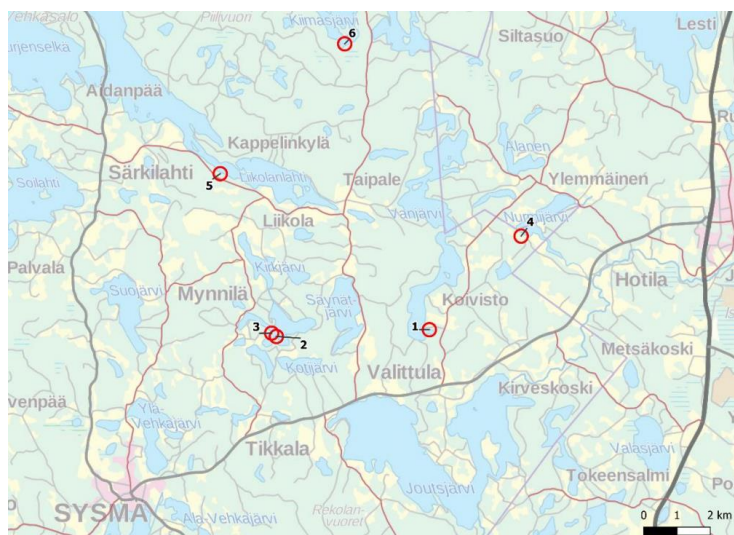
Otteet osa-alueilta 1. Ahdinkari (yllä.) ja 3. Sulkanlahti (alla) sekä kaavamuutosalueiden sijainti (Sweco 2022).

3.2 Vireillä olevat yleiskaavat

Pohjois-Sysmän ranta- ja kyläyleiskaavan muutos

Kaavamuutoksella korjataan/muutetaan vuonna 2010 voimaan tullutta Pohjois-Sysmän ranta- ja kyläyleiskaavaa sekä pieneltä osin vuonna 2014 voimaan tullutta Pohjois-Sysmän ranta- ja kyläyleiskaavan muutosta. Nyt laadittava kaavamuutos koostuu kuudesta eri osa-alueesta ja koskee tiloja: Niemelä 781-421-3-73 ja Havutupa 781-421-3-72, Pirttiniemi 781-401-10-71, Koivuniemi 781-401-10-70, Rantala 781-404-1-27, Ketola 781-407-4-178 ja Hyväniemi 781-419-1-65. Em. tilat sijoittuvat Nurmijärven, Mynnilänalasan, Vanjärven, Päijänteen Liikolanlahden ja Kiimasjärven ranta-alueille. Muutoksissa on kyse kaavan korjaamisesta olemassa olevan tilanteen mukaiseksi tai maanomistajan toiveiden mukaiseksi rakennuspaikkojen sijoittelun ja tulevaisuuden tarpeiden suhteen.

- Aloitusvaiheen viranomaisneuvottelu 28.4.2021
- Vireilletulokulutus 3.2.2022
- Valmisteluvaiheen aineistot nähtävillä 3.2.- 4.3.2022
- Kaavaehdotus nähtävillä - syksy 2022
- Kunnanvaltuuston hyväksymiskäsittely - tavoite 2022



Kaavamuutosalueiden sijainti (Ramboll 2021).

Rekolanvuorten tuulivoimapuiston yleiskaava

SolarWind by Janneniska Oy suunnittelee Sysmän kunnan alueelle viidestä tuulivoimalasta muodostuvaa Rekolanvuorten tuulivoimapuistoa. Suunnittelualaue sijaitsee Joutsjärven ja Ala-Vehkajärven välisellä metsäalueella, noin 4,5 km etäisyydellä Sysmän keskustasta itäkaakkoon. Voimalat on tarkoitus toteuttaa enintään 235 metriä korkeina. Tuulivoimaloiden sijoitussuunnittelu tehdään osana hankesuunnittelua yleiskaavoituksen alkuvaiheessa. Voimaloiden sijaintiin vaikuttavat luonnonolosuhteet, melu- ja varjostusanalyysit sekä voimalaitosvalmistajasta riippuvat voimaloiden väliset minimietäisyydet optimaalisen tuotannon varmistamiseksi. Yleiskaava laaditaan siten, että sitä on mahdollista käyttää tuulivoimaloiden rakennuslupien perusteena MRL:n 77a §:n mukaisesti.

- Aloitusvaiheen viranomaisneuvottelu 1.12.2020
- Kunnanhallitus päätti kaavoitusaloitteen hyväksymisestä ja kaavoituksen käynnistämisestä 11.1.2021 §2

- Vireilletulokuulutus ja OAS nähtävillä 3.2.2021 alkaen. Osallistumis- ja arviointisuunnitelmasta jätettiin määräaikaan mennessä 63 palautetta, joissa kaikissa vastustettiin hanketta. Runsaan palautemäärän vuoksi palautteiden käsittelyyn ja vastineiden laatimiseen kului paljon aikaa. Kunnanhallitus hyväksyi oas-palautteiden vastineraportin ja päivitetyn osallistumis- ja arviointisuunnitelman 13.6.2022 §190.
- OAS-palautteiden ja vastineiden käsittely - alkuvuosi 2022
- Kaavaluonnos nähtävillä - loppuvuosi 2022
- Kaavaehdotus nähtävillä - tavoite 2023
- Kunnanvaltuuston hyväksymiskäsittely - tavoite 2023



Tuulivoimapaiston suunnittelualue ja alustavat voimaloiden sijoituspaikat (FCG Suunnittelu ja tekniikka 2020).

Lisätietoja:

FCG Suunnittelu ja Tekniikka Oy

arkkitehti Tuomo Järvinen
p. 040 753 1524
mika.meller@solarwind.fi

Solarwind by Janneniska Oy

projektijohtaja Mika Meller
p. 050 543 4163
tuomo.jarvinen@fcg.fi

3.3 Aikaisemmin voimaantulleet yleiskaavat

Etelä-Sysmän ranta- ja kyläyleiskaavan osittainen muutos (2021)

Kaavamuutoksella korjattiin vuonna 2009 voimaan tullutta Etelä-Sysmän ranta- ja kyläyleiskaavaa. Kaavamuutos koostui seitsemästä eri osa-alueesta, jotka sijoittuvat Majutveden, Luotikkaan, Kahusjärven, Nikkaroisten Enojärven, Sääksjärven sekä Iso-Mäkärin ranta-alueille. Muutoksissa oli kyse kaavan korjaamisesta olemassa olevan tilanteen mukaiseksi tai maanomistajan toiveiden mukaiseksi rakennuspaikkojen sijoittelun ja tulevaisuuden tarpeiden suhteen. Kunnanvaltuuston hyväksyi kaavamuutoksen 30.8.2021 § 63 ja hyväksymispäätös sai lainvoiman 3.11.2021.

Taajaman osayleiskaavan muutos ja laajennus (2021)

Osayleiskaavan tarkoituksena oli taajaman maankäytön yleispiirteinen ohjaaminen ja toimintojen yhteensovittaminen. Kaavalla osoitettiin taajaman kehittämistä varten tarpeelliset maa-alueet ja niiden käytön periaatteet. Kaava laadittiin oikeusvaikutteisena, jolloin se ohjaa paremmin tulevaa asemakaavoitusta ja muuta maankäyttöön ja rakentamiseen liittyvää päätöksentekoa. Kaavan ajallinen perspektiivi asetettiin vuoteen 2035. Laajan kaavatyön esiselvityksiä laadittiin vuosina 2009 - 2016. Kaavatyö kuulutettiin vireille ja OAS nähtävillä

4.10.2017 alkaen. Yleiskaavaluonnos oli nähtävillä 3.5. - 4.6.2018 ja yleiskaavaehdotus 19.12.2019 - 20.1.2020. Kunnanvaltuusto hyväksyi kaavan 29.3.2021 § 9 ja hyväksymispäätös sai lainvoiman 9.6.2021.

Päijänteen ranta-alueiden osayleiskaavan osittainen muutos I (2019)

Hankkeessa muutettiin vuonna 2013 hyväksyttyä Päijänteen ranta-alueiden osayleiskaavan muutosta. Kaavamuutos koski neljää eri osa-aluetta, jotka sijaitsevat Liikolanlahdella, Soiniemellä, Hunninkalassa ja Hivunniemessä. Muutoksissa oli kyse kaavan korjaamisesta olemassa olevan tilanteen mukaiseksi tai maanomistajan toiveiden mukaiseksi rakennuspaikkojen sijoittelun suhteen. Kaavamuutos hyväksyttiin Sysmän kunnanvaltuustossa 18.6.2018 § 17. Hyväksymispäätöksestä valitettiin Hämeenlinnan hallinto-oikeuteen koskien Hunninkalan tilaa. Kunnanhallitus päätti 10.9.2018 §185 kaavan hyväksymispäätöksen täytäntöönpanosta kaava-alueen siltä osalta, johon valitus ei kohdistunut. Hämeenlinnan hallinto-oikeus hylkäsi 28.6.2019 päätöksellään valituksen ja kaava sai lainvoiman 4.9.2019.

Pohjois-Sysmän rantayleiskaavan osittainen muutos (2018)

Hankkeessa muutettiin vuonna 2010 voimaan tullutta Pohjois-Sysmän rantaosayleiskaavaa. Kaavamuutos koski neljää eri osa-aluetta, jotka sijaitsevat Iso Kivijärven ja Mynnilänalasan, Vanjärven sekä Vanjärven Pohjanselän rannoilla. Mukana oli myös yksi ei-omarrantainen kohde Taikinajärven läheisyydestä. Muutoksen tarkoituksena oli saattaa kaavat muutosalueiden osalta vastaamaan nykytilannetta tai maanomistajien toiveita rakennuspaikkojen sijoittelusta. Muutoksella myös tarkistettiin erään luonnon monimuotoisuuden kannalta arvokkaan alueen rajausta. Kaavamuutos hyväksyttiin Sysmän kunnanvaltuustossa 18.6.2018 § 18 ja kaava sai lainvoiman 5.9.2018.

Päijänteen ranta-alueiden osayleiskaavan muutos (2014)

Kaava-alue käsittää Päijänteen rannat saarineen sekä tiettyjen Päijänteeseen välittömästi liittyvien vesialueiden rannat (pois lukien ranta-asemakaavojen piirissä olevat alueet). Kaavamuutoksella uudistettiin myös Päijänteen rantojen suunnittelu- ja mitoitusperiaatteet, jotka osaltaan ohjaavat myös alueen ranta-asemakaavoihin tehtäviä muutoksia. Kaavamuutos hyväksyttiin Sysmän kunnanvaltuustossa 15.4.2013 § 35 ja kaavan hyväksymispäätöksestä tehtiin kaksi valitusta hallinto-oikeuteen. Toinen valituksista ratkaistiin hallinto-oikeudessa vuoden 2014 lopussa ja kaava sai tältä osin lainvoiman 31.12.2014. Toinen valitus eteni korkeimpaan hallinto-oikeuteen, joka antoi ratkaisunsa marraskuussa 2015. Viimeiset valituksen alaiset alueet kuulutettiin lainvoimaisiksi 25.11.2015.

Etelä-Sysmän ranta- ja kyläyleiskaavan osittainen muutos (2014)

Kaavalla tehtiin kymmenen vähäistä muutosta vuonna 2009 voimaan tulleeseen Etelä-Sysmän ranta- ja kyläyleiskaavaan. Muutosalueet sijaitsevat Pitkäjärven, Ala-Vehkajärven, Onkijärven, Keihäsjärven, Sääksjärven, Majutveden ja Joutsjärven ranta-alueilla. Muutokset olivat pääosin teknisiä korjauksia sekä kaavan ajantasaistamista toteutuneen tilanteen mukaiseksi. Kaavamuutos hyväksyttiin Sysmän kunnanvaltuustossa 17.3.2014 § 12 ja kaava sai lainvoiman 14.5.2014.

Pohjois-Sysmän ranta- ja kyläyleiskaavan osittainen muutos (2014)

Kaavalla tehtiin kymmenen vähäistä muutosta vuonna 2010 lainvoimaistuneeseen Pohjois-Sysmän ranta- ja kyläyleiskaavaan. Muutosalueet sijaitsevat Suojjärven, Pesäjärven, Kotijärven, Nurmijärven, Kirkjärven, Mynnilänalasan, Salaksjärven, Vanjärven, ja Päijänteen

Liikolanlahden rannalla. Muutoksissa on kyse asumisen ja loma-asumisen järjestämisen muutoksista sekä rakennuspaikkojen vähäisistä siirroista. Kaavamuutos hyväksyttiin Sysmän kunnanvaltuustossa 17.3.2014 § 11 ja kaava sai lainvoiman 14.5.2014.

Nuoramoisten seudun rantayleiskaavan muutos tiloilla Ylä-Kovero ja Ala-Kovero (2013)

Muutos käsitti yhden Nuoramoisten seudun rantayleiskaavassa osoitetun uuden loma-rakennuspaikan vähäisen siirron. Muutosalue sijaitsee Ylimmäisen rannalla. Sysmän kunnanvaltuusto hyväksyi kaavamuutoksen 4.3.2013 ja kaava lainvoimaistui 8.5.2013.

Nuoramoisten seudun rantayleiskaavan muutos tiloilla Etelä-Suomen yhteismetsä ja Vanha Virtaa (2010)

Kaavalla tehtiin kaksi vähäistä muutosta vuonna 2007 lainvoimaistuneeseen Nuoramoisten seudun rantayleiskaavaan. Muutokset koskivat Ylimmäisen ja Nuoramoisjärven rannalla sijaitsevien lomarakennuspaikkojen siirtoa. Sysmän kunnanvaltuusto hyväksyi kaavamuutoksen 30.8.2010 § 28 ja kaava lainvoimaistui 20.10.2010.

Etelä-Sysmän ranta- ja kyläyleiskaava (2009)

Rantayleiskaava käsittää Valittulantien (Sysmä-Hartola -maantie) eteläpuoliset ranta-alueet ja kyläyleiskaava kohdistuu Karilanmaan, Nuoramoisten ja Onkiniemen kylien alueelle. Rantayleiskaava on oikeusvaikutteinen, mutta kyläyleiskaava nk. strateginen oikeusvaikutukseton kaava. Etelä-Sysmän ranta- ja kyläyleiskaava hyväksyttiin Sysmän kunnanvaltuustossa 2007 ja kaava sai lainvoiman 2009. Kaavaan on tehty osittaiset muutokset vuonna 2014 ja vuonna 2021.

Pohjois-Sysmän ranta- ja kyläyleiskaava (2009)

Rantayleiskaava käsittää Valittulantien (Sysmä-Hartola -maantie) pohjoispuoliset ranta-alueet ja kyläyleiskaava kohdistuu Särkilahden ja Liikolan kylien alueelle. Rantayleiskaava on oikeusvaikutteinen, mutta kyläyleiskaavat on laadittu nk. strategisina, oikeusvaikutuksettomina kaavoina. Pohjois-Sysmän ranta- ja kyläyleiskaava hyväksyttiin Sysmän kunnanvaltuustossa vuonna 2009, jonka jälkeen kaavaan on tehty osittaiset muutokset vuonna 2014 ja 2018. Kolmas muutuskierros on vireillä.

Nuoramoisten seudun rantayleiskaava, ns. ”Pienten järvien” rantayleiskaava (2007)

Kaava-alue käsittää Nuoramoisjärven, Tepoon, Muutalammen, Keskisen ja Ylimmäisen ranta-alueet sekä osia Tainionvirrasta. Sysmän kunnanvaltuusto hyväksyi kaavan 2003, mutta kaava lainvoimaistui vasta vuonna 2007.

Päijänteen ranta-alueiden osayleiskaava (2002)

Päijänteen ranta-alueiden osayleiskaava hyväksyttiin Sysmän kunnanvaltuustossa vuonna 1999 ja vahvistettiin Hämeen ympäristökeskuksessa 2001. Kaava sai lainvoiman KHO:n päätöksellä 10.7.2002. Kaavaa noudatetaan yleiskaavatasoisena suunnitelmana ja ranta-asemakaavoituksen ohjeena (yhdessä Päijänteen ranta-alueiden osayleiskaavan muutoksen suunnittelu- ja mitoitusperusteiden kanssa) niillä alueilla, joille ei ole Päijänteen ranta-alueiden osayleiskaavan muutoksessa osoitettu varsinaisia aluevarauksia.

4. ASEMAKAAVOITUS

Asemakaavalla luodaan edellytykset rakentamiselle ja muulle alueiden käytön yksityiskohtaiselle järjestämiselle. Asemakaava määrää alueen pääasiallisen käyttötarkoituksen ja mm. sen, kuinka paljon alueelle saa rakentaa. Asemakaava hyväksytään kunnassa.

4.1 Vuoden 2022 aikana voimaantulleet asemakaavat

Vuoden 2022 aikana ei ole lainvoimaistunut yhtään asemakaavaa.

4.2 Vireillä olevat asemakaavat

Meijerin alueen asemakaavan muutos

Kaavamuutoksen tavoitteena on osoittaa ent. meijerin alue matkailu- ja majoituspalvelujen alueeksi. Tuleva toiminta kytkeytyy luontevasti vieressä sijaitsevan Sysmän leirintäalueen toimintaan muodostaen Sysmän mittakaavassa merkittävän matkailupalvelujen keskittymän.

- Aloitusvaiheen viranomaisneuvottelu - syksy 2022
- Vireilletulokuulutus ja OAS nähtävillä - loppuvuosi 2022
- Valmisteluvaiheen aineistot nähtävillä - alkuvuosi 2023
- Kaavaehdotus nähtävillä - loppuvuosi 2023
- Kunnanvaltuuston hyväksymiskäsittely - tavoite 2023



Alustava suunnittelualueen rajausta (Sysmän kunta 2022).

4.3 Voimassaolevat asemakaavat

Sysmän kunnassa on voimassa noin 50 asemakaavaa. Vanhin, 1960-luvulla laadittu asemakaava (ent. rakennuskaava) on edelleen voimassa taajaman reuna-alueilla. Tuoreimmat asemakaavat on laadittu Leirintäalueen, Talasniemen, Otamonportin ja S-marketin alueille. Kaikki voimassa olevat asemakaavat on koottu Sysmän karttapalveluun ns. ajantasa-asemakaavaksi, josta kaavakartat määräyksineen ovat vapaasti katsottavissa, tulostettavissa ja tallennettavissa.

Sysmän karttapalvelu: <http://sysma.karttatiimi.fi>

5. RANTA-ASEMAKAAVOITUS

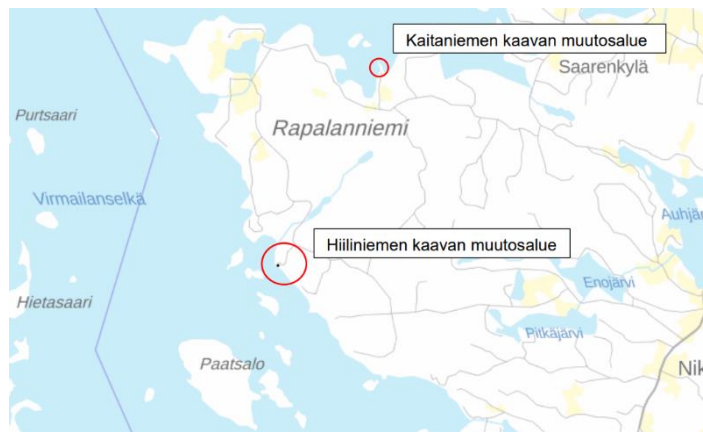
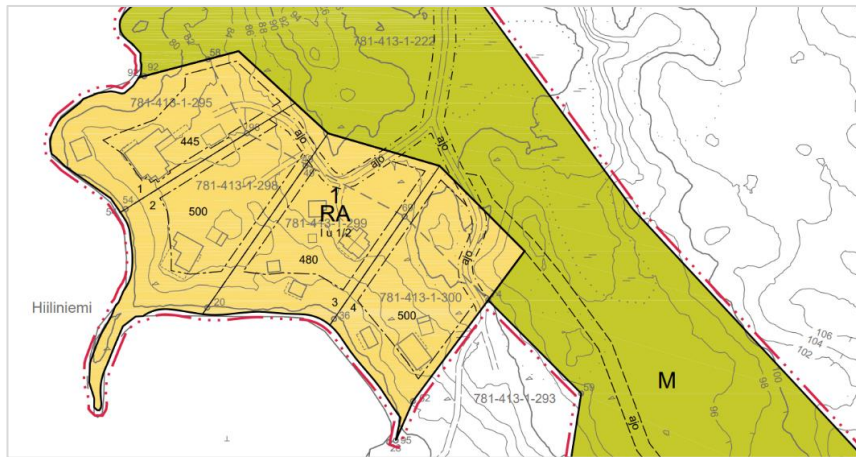
Yksityisellä maanomistajalla on oikeus laatia omistamalleen ranta-alueelle ranta-asemakaava MRL 74 § mukaisesti. Maanomistaja vastaa kaavan laatimisesta aiheutuvista kustannuksista ja kunta hoitaa kaavahankkeen hallinnollisen prosessin mukaan lukien kokouskäsitellyt, kuulutukset ja aineiston nähtävillä pitämisen kaavoituksen eri vaiheissa.

5.1 Vuoden 2022 aikana voimaantulleet ranta-asemakaavat

Hiiliniemen ja Ruissaarten ranta-asemakaavan muutos

Kaavamuutos koski Rapalan kylän tiloja Hiiliniemi 781-413-1-298, Hiiliranta 781-413-1-300, Vilmala 781-413-1-295, Hiiliniemenranta 781-413-1-299, Kiviranta 781-413-1-303, Lehmusranta 781-413-1-304 sekä osaa tilasta Tuomaala 781-413-1-222. Suunnittelualueen pinta-ala oli noin 15,2 ha. Kaavamuutoksessa osoitettiin Tuomaalan tilan alueelle kaksi uutta lomarakennuspaikkaa Päijänteen rantayleiskaavan muutoksen suunnittelu- ja mitoituserusteiden ohjausvaikutukseen perustuen. Kaavamuutoksessa mukana olleiden kuuden jo rakentuneen kiinteistön osalta nostettiin tontikohtaista rakennusoikeutta ja tarkistettiin rakennuspaikkojen rajauksia.

- Vireilletulokuulutus 26.9.2018 ja 18.8.2021 (suunnittelualueen laajentuminen)
- Kaavaluonnos nähtävillä 23.8. - 21.9.2021
- Kaavaehdotus nähtävillä 20.1. - 21.2.2022
- Kunnanvaltuusto hyväksyi kaavamuutoksen 21.3.2022 §16 ja kaava tuli voimaan 12.5.2022.



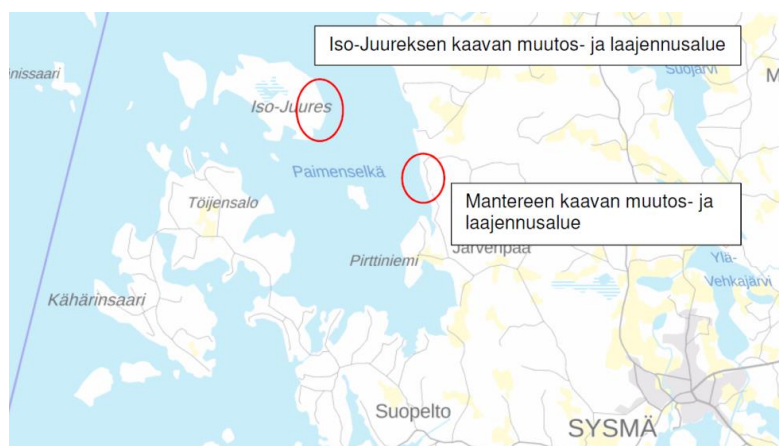
Ote kaavakartalta sekä suunnittelu-
alueiden sijainti (Ympäristösuunnittelu
Oy Pirkanmaa 2022).

5.2 Vireillä olevat ranta-asemakaavat

Juussaaren ranta-asemakaavan muutos ja laajennus

Kaavamuutos koskee Päijänteen Paimenselän itärannalla sijaitsevia tiloja Artjärvi 781-417-1-430 ja Päijänne 781-417-1-429 sekä Iso-Juureksen saaren itäosassa sijaitsevaa tilaa Juussaari 781-420-3-41. Suunnittelualan pinta-ala on n. 76 ha. Kaavamuutoksen tavoitteena on ajantasaistaa kaavamerkinnot ja määräykset sekä osoittaa suunnittelualueelle uusia lomarakennuspaikkoja Päijänteen rantayleiskaavan muutoksen suunnittelu- ja mitoituserusteiden ohjausvaikutukseen perustuen.

- Vireilletulokuulutus 30.1.2019 ja OAS nähtävillä 30.1.2019 alkaen
- Kaavaluonnos nähtävillä 17.3.-19.4.2022
- Kaavaehdotus nähtävillä - loppuvuosi 2022
- Kunnanvaltuuston hyväksymiskäsittely - alkuvuosi 2023



Suunnittelualueiden sijainti (Ympäristösuunnittelu Oy Pirkanmaa 2019).

Keskisen ranta-asemakaavan muutos ja laajennus

Kaavamuutos koskee Päijänteen Judinsalonselän itärannalla osaa Keskisen tilan 781-416-3-123 ranta- ja vesialueista sekä tilojen Lokkiluoto 781-416-3-152, Anuminkärki 781-416-3-155, Pirttikallio 781-416-3-156 ja Pirtinkärki 781-416-3-157 alueita. Suunnittelualan pinta-ala on n. 50 ha. Kaavamuutoksen tavoitteena on ajantasaistaa kaavamerkinnot ja määräykset sekä osoittaa suunnittelualueelle uusia lomarakennuspaikkoja Päijänteen rantayleiskaavan muutoksen suunnittelu- ja mitoituserusteiden ohjausvaikutukseen perustuen.

- Vireilletulokuulutus 26.9.2018 ja OAS nähtävillä 26.9.2018 alkaen
- Kaavoituksen tarkempi aikataulu on toistaiseksi avoinna



Suunnittelualan rajausta (Ympäristösuunnittelu Oy Pirkanmaa 2018).

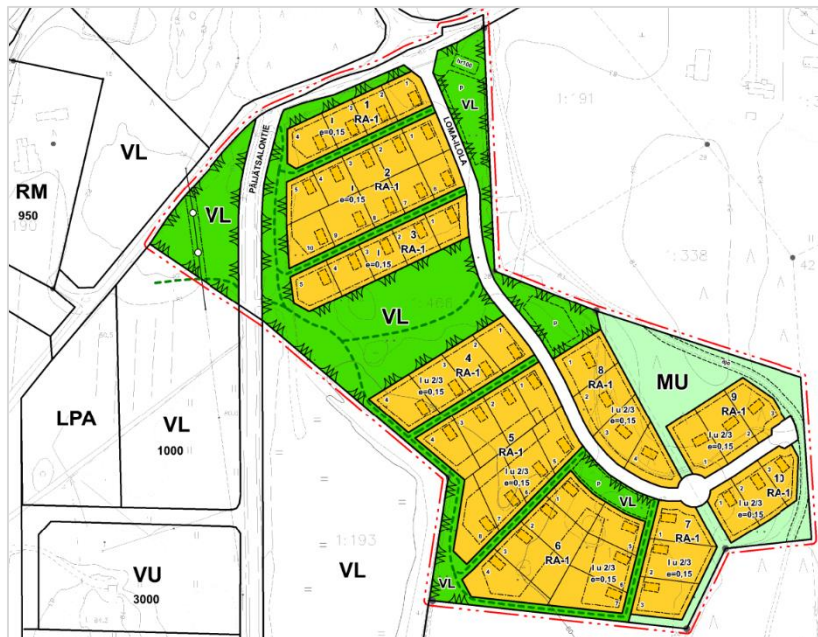
Loma-Illolan ranta-asetmakaava

Sysmän kunnanhallitus päätti 25.3.2019 § 64 käynnistää ranta-asetmakaavan laatimisen Voipalan kylässä tilalla Loma-Illola 781-423-1-466, joka on kunnan omistuksessa. Kaavan valmisteluvaiheen aikana suunnittelualueeseen tuli mukaan osa yksityisomistuksessa olevasta naapuritilasta Härkälä 781-423-1-338. Laajentumisalueen myötä suunnittelualueen pinta-ala on 5,8 ha. Kaavoituksen tavoitteena on osoittaa Loma-Illolan alueelle tiivis ja yhteisöllinen vapaa-ajan alue, jonka myötä Sysmään rakentuu uuden tyyppinen ja edullinen vapaa-ajan asumisen vaihtoehto perinteisen loma-asumisen rinnalle. Aluerakenteessa ja massoitellussa haetaan mallia perinteisistä siirtolapuutarha-alueista.

- Vireilletulokoolutus 17.4.2019
- OAS nähtävillä 17.4.2019 alkaen
- Kaavaluonnos nähtävillä 18.11. - 17.12.2020
- Kunnallistekniikan yleis- ja rakennussuunnittelu syksy 2021 - kevät 2022
- Kaavaehdotus nähtävillä - loppuvuosi 2022 / alkuvuosi 2023
- Kunnanvaltuuston hyväksymiskäsittely - alkuvuosi 2023



Oik. Suunnittelualueen ympäristöä kesällä 2019 (Röni-Kuva Oy). Vas. Suunnittelualueen rajaus ml. laajennusalueet (Sysmän kunta 2019).

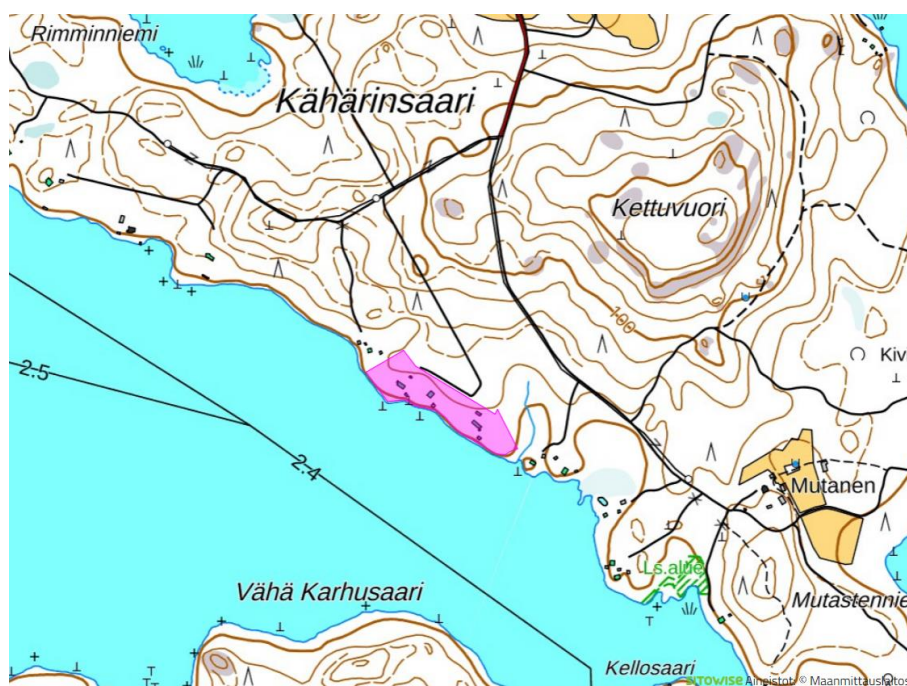


Ote kaavaluonnoksesta (Karttaako Oy 2020).

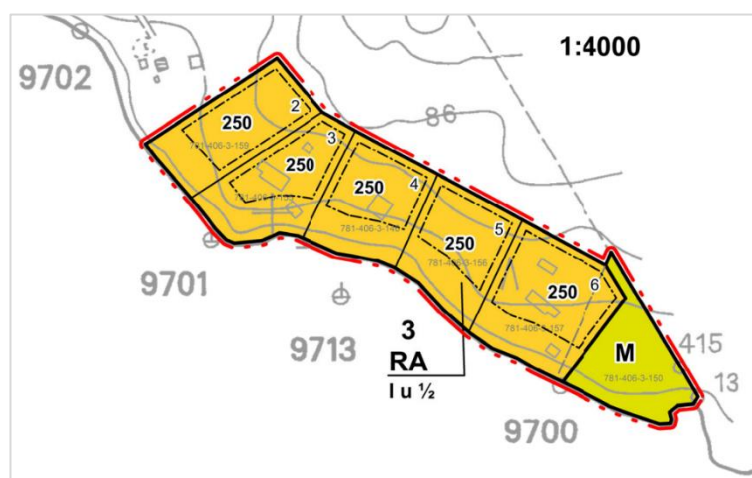
Niemenrannantien ranta-asemakaavan muutos

Ranta-asemakaavamuutoksen laatiminen koskee Kähärinsaarella sijaitsevia tiloja Hirviranta 781-406-3-146, Kärkinen 781-406-3-150, Aavaranta 781-406-3-155, Kiviranta 781-406-3-156, Kesäranta 781-406-3-157 ja Metsonpesä 781-406-3-159. Suunnittelualueen pinta-ala on noin 2,7 ha ja siihen kuuluu Päijänteen rantaviivaa yhteensä noin 420 m. Kaavamuutoksella muutetaan alueella voimassa olevaa Rimminniemen ranta-asemakaavaa. Tavoitteena on nostaa rakennuspaikkojen kokonaisrakennusoikeutta sekä ajantasaistaa kaavamääräyksiä. Kaavamuutoksella ei osoiteta uusia rakennuspaikkoja.

- Vireilletulokoolutus 19.5.2022
- Valmisteluvaiheen aineistot nähtävillä 19.5. - 20.6.2022
- Kaavaehdotus nähtävillä - syksy 2022
- Valtuuston hyväksymiskäsittely - loppuvuosi 2022



Suunnittelualueen rajaus (Sysmän kunta 2022).



Ote kaavaluonnoksesta (Karttaako Oy 2022).

Pietilänvuoren ranta-asemakaavan muutos

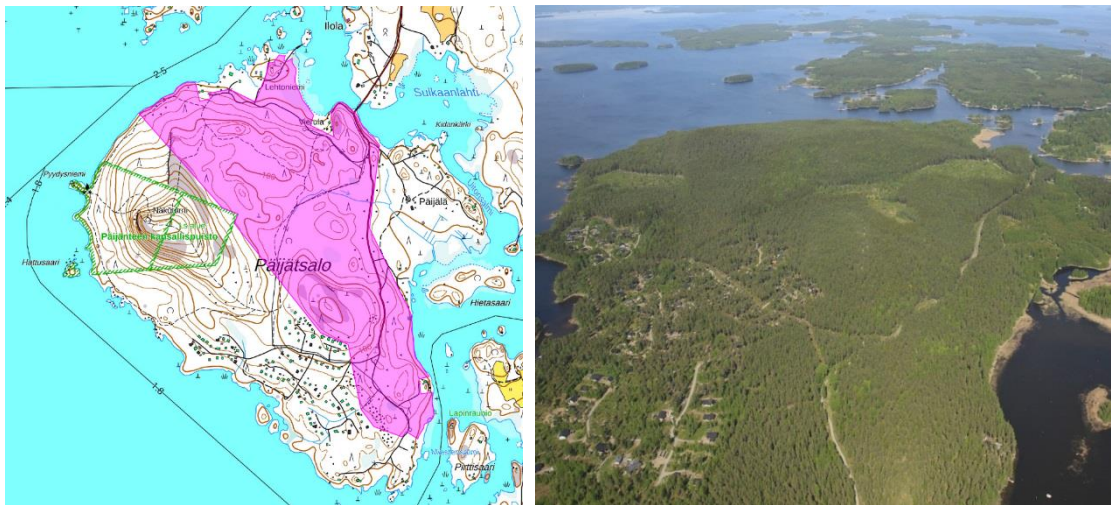
Kaavamuutos koskee Töijensalon saarella sijaitsevaa tilaa Pietilä 781-414-3-178. Suunnittelualueeseen sisältyy Pääjängteen ranta-alueita. Kaavamuutoksen tavoitteena on osoittaa Pietilän tilalle yksi uusi lomarakennuspaikka ja muuttaa olemassa olevan Pietilän tilakeskuksen kaavamerkintä maatilojen talouskeskuksen alueeksi.

- Vireilletulokuulutus 5.8.2020 ja OAS nähtävillä 5.8.2020 alkaen
- Kaavoituksen tarkempi aikataulu on toistaiseksi avoinna

Päijätsalon ranta-asemakaavan muutos

Kaavamuutos koskee Voipalan kylän tilaa Päijätsalo 781-423-1-351 (osa tilasta). Alue on kunnan omistuksessa. Suunnittelualueen pinta-ala on noin 110 ha ja siihen sisältyy Pääjängteen ranta-alueita. Kaavamuutoksen tavoitteena on muodostaa kaksi uutta loma-asutusalueita Päijätsalon saaren itä- ja pohjoisosiin sekä tarvittavat aluevaraukset virkistykseen ja luonnonsuojelulle. Suunnittelun alkuvaiheessa tavoitteena on osoittaa kaavamuutosalueelle yhteensä 50 - 80 uutta kuivanmaan lomarakennuspaikkaa loma-asumisen viihtyisyyssysteijät huomioiden. Alueelle soveltuva rakentamisen määrä selviää lopullisesti kaavoitusprosessin kuluessa.

- Aloitussvaiheen viranomaisneuvottelu - syksy 2022
- Vireilletulokuulutus ja OAS nähtävillä - syksy 2022
- Kaavaluonnos nähtävillä - alkuvuosi 2023
- Kaavaehdotus nähtävillä - 2023
- Valtuuston hyväksymiskäsittely - 2023



Vas. alustava suunnittelualueen rajaus (Sysmän kunta 2022). Oik. suunnittelualue kaakosta päin kuvattuna (Röni-Kuva Oy 2017).

Rapalan ranta-asemakaava

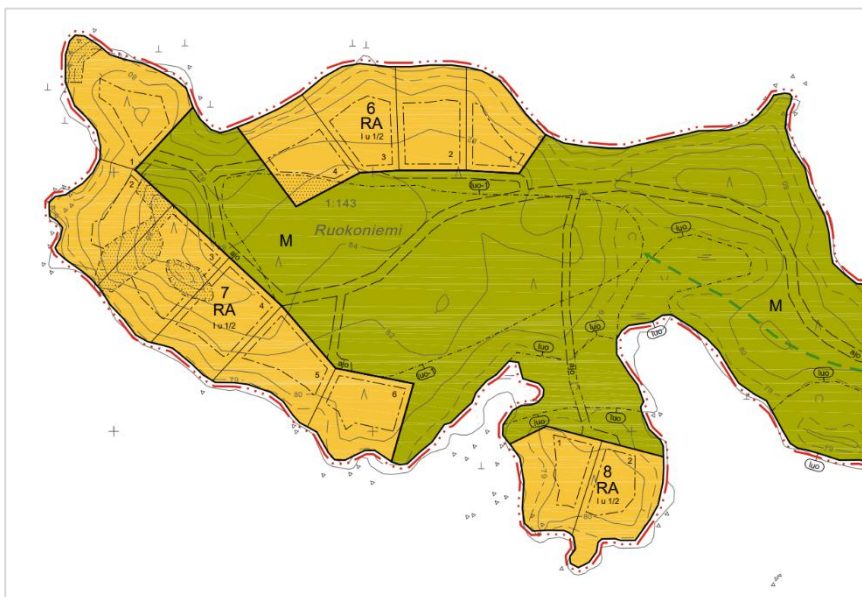
Kaavan laatiminen koskee Rapalan kylässä sijaitsevaa tilaa Rapala 781-413-1-143. Suunnittelualueeseen sisältyy sekä Pääjängteen että Rapalanlammen ranta-alueita. Tavoitteena on osoittaa suunnittelualueelle Pääjängteen ranta-alueiden osayleiskaavan muutoksen suunnittelu- ja mitoituserusteiden mukainen määrä uusia rantarakennuspaikkoja. Lisäksi tavoitteena on siirtää Rapalanlammen maisemallisesti arvokkaalle alueelle Etelä-Sysmän ranta- ja kyläyleiskaavassa osoitetut viisi lomarakennuspaikkaa Pääjängteen rannalle.

- Aloitussvaiheen viranomaisneuvottelu 13.4.2011

- Vireilletulokuulutus 22.10.2014 ja OAS nähtävillä 22.10.2014 alkaen
- Kaavaluonnos nähtävillä 19.5. - 20.6.2022
- Kaavaehdotus nähtävillä - tavoite loppuvuosi 2022
- Kaavan hyväksymiskäsittely - 2023



Suunnittelualan raja (Sysmän kunta 2022).



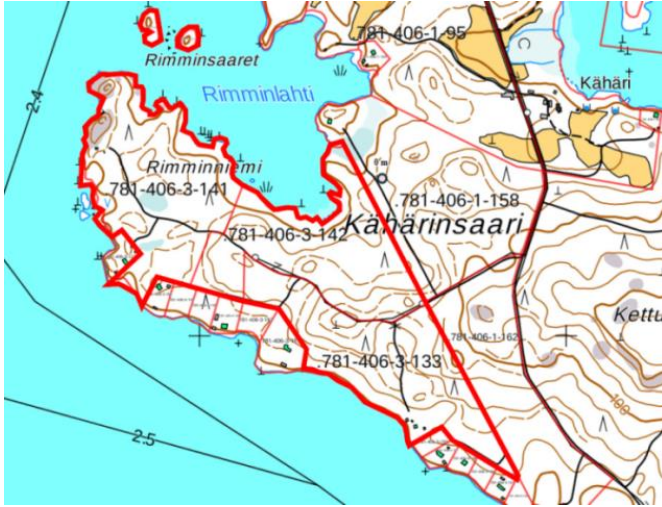
Ote kaavaluonnoksesta Ruokoniemen kohdalta (Ympäristösuunnittelu Oy Pirkanmaa 2022).

Rimminniemen ranta-asemakaavan muutos

Kaavamuutos koskee Päijänteen Kähärinsaassa sijaitsevia tiloja Niemenranta 781-406-3-133, Eliisanranta 781-406-3-141 ja Akanpohja 781-406-3-142. Suunnittelualan kokonaispinta-ala on 44,9 ha. Kaavamuutoksen tavoitteena on ajantasaistaa kaavamerkinnät ja määräykset sekä osoittaa suunnittelualueelle uusia lomarakennuspaikkoja Päijänteen rantayleiskaavan muutoksen suunnittelu- ja mitoitusperusteiden ohjausvaikutukseen perustuen.

- Vireilletulokuulutus 30.10.2019
- OAS nähtävillä 30.10.2019 alkaen
- Kaavaluonnos nähtävillä 11.11. - 10.12.2020
- Kaavaehdotus nähtävillä - syksy 2022

- Kunnanvaltuuston hyväksymiskäsittely - alkuvuosi 2023



Suunnittelalueen rajaus (Ympäristösuunnittelu Oy Pirkanmaa 2019).

Saaren ranta-asetmakaavan muutos

Kaavamuutos koskee Saarenkylän tiloja Kivirinne 781-414-1-277, Kiuasmetsä 781-414-1-187 (osa tilasta) ja Ruukintorppa 781-414-1-283 (osa tilasta). Suunnittelalueen pinta-ala on yhteensä n. 5,1 ha ja muutosalueisiin kuuluu Päijänteen Luotikkaan rantaviivaa noin 600 m. Kaavamuutoksen tavoitteena on nostaa rakennuspaikkojen kokonaisrakennusoikeutta, tarkistaa rakennuspaikkojen rajauksia ja päivittää osin vanhanaikaiset kaavamääräykset. Kaavamuutoksella ei osoiteta uusia rakennuspaikkoja.

- Vireilletulokuulutus 3.2.2022
- Valmisteluvaiheen aineistot nähtävillä 3.2. - 4.3.2022
- Kaavaehdotus nähtävillä 19.5. - 20.6.2022
- Kunnanvaltuuston hyväksymiskäsittely - syksy 2022

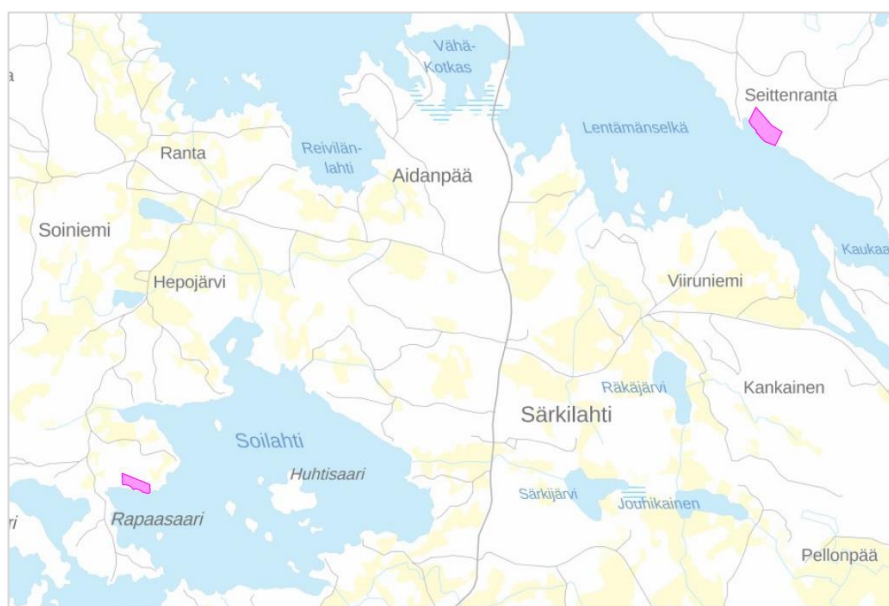


Suunnittelalueen rajaus (Sysmän kunta 2022).

Seittenrannan ja Mäyräniemen ranta-asemakaava

Kaavan laatiminen koskee Joutsjärven kylän Seittenrannan tilaa Toivola 781-401-9-17 (osa tilasta) ja Soiniemen kylän tilaa Mäyräniemi 781-416-1-90 (osa tilasta). Suunnittelualueen pinta-ala on yhteensä n. 5,2 ha ja muutosalueisiin kuuluu Päijänteen rantaviivaa noin 550 m. Kaavan tarkoituksena on siirtää kaksi lomarakennuspaikkaa Mäyräniemen tilalta Toivolan tilalle ja osoittaa Mäyräniemi rakentamisesta vapaana metsätalousalueena. Samalla tarkistetaan Toivolan tilalle jo osoitettujen lomarakennuspaikkojen sijainnit. Kaavamuutoksella ei osoiteta uusia rakennuspaikkoja, vaan rakennuspaikkojen määrä vähenee yhdellä. Käyttämättä jäävä rakennusoikeus on mahdollista osoittaa myöhemmin toisaalle saman maanomistusyksikön alueelle.

- Vireilletulokuulutus - syksy 2022
- Valmisteluvaiheen aineistot nähtävillä - syksy 2022
- Kaavaehdotus nähtävillä - alkuvuosi 2023
- Kaavan hyväksyminen - kevät 2023



Suunnittelualueen raja (Sysmän kunta 2022).

Virtaankosken ranta-asemakaava ja Tainion ranta-asemakaavan muutos

Kaavoituksen osalta kyseessä on kaksi erillistä hanketta, jotka liittyvät vahvasti toisiinsa ja koskevat samaa aluekokonaisuutta. Sen vuoksi hankkeista laaditaan aluksi yhteinen osallistumis- ja arviointisuunnitelma, mutta varsinaiset kaavakartat ja -selostukset luonnos- ja ehdotusvaiheessa tulevat olemaan erilliset.

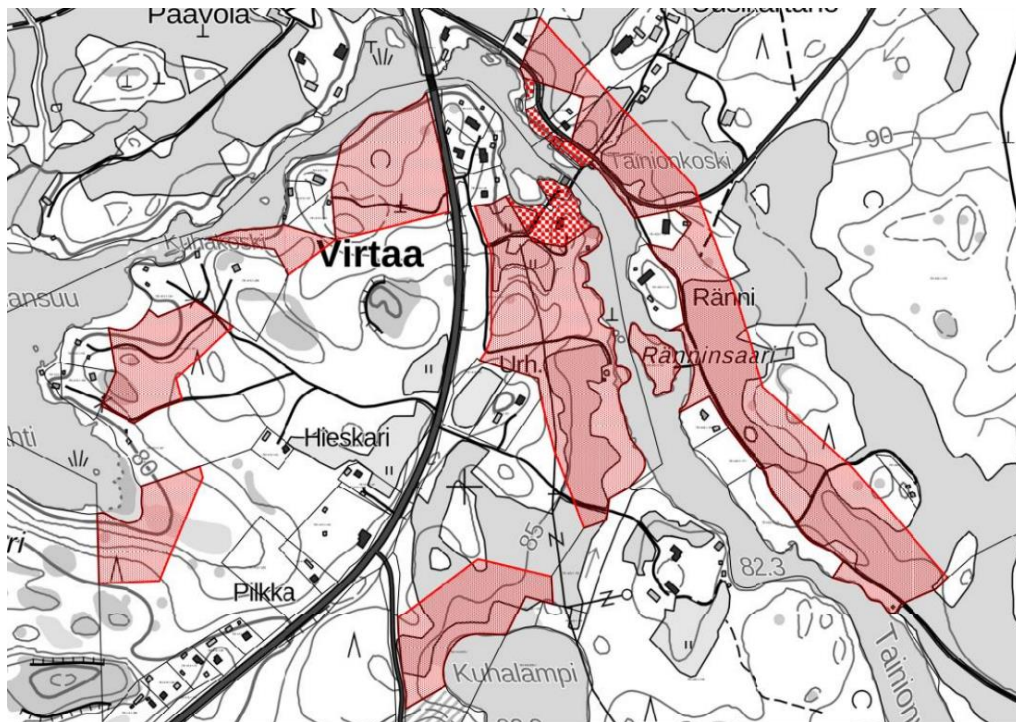
Virtaankosken ranta-asemakaavan (uusi kaava) laadinta koskee tiloja Voimatalo 781-413-1-97, Myllynpuoli 781-413-1-26, Sillankorva 781-417-3-143 ja Sähkölaitos 781-422-1-84. Ranta-asemakaavan päätavoitteena on muuttaa alueen käyttötarkoitus sähköntuotannosta matkailu-, museo- ja virkistyskäyttöön. Alustavan suunnittelualueen pinta-ala on noin 1,2 ha. Kaava liittyy Vapaa Virtaankoski -hankkeeseen, jossa ennallistetaan koskialue siten, että mahdollistetaan vaelluskalojen vapaa nousu Tainionvirran yläjuoksun kutualueille.

Tainion ranta-asemakaavan muutos koskee tiloja Pyöriäinen 413-1-161, Tainio 417-3-124 ja Liljefors 422-1-155, jotka ovat yksityisessä omistuksessa. Kaavamuutoksen päätavoitteena on laajentaa ja sijoitella uudelleen Virtaan kartanon matkailu- ja virkistyskäyttöön varattuja alueita. Kaavamuutoksen suunnittelualue on kaikkiaan noin 50 ha.

- Vireilletulokuulutus - syksy 2022
- Valmisteluvaiheen aineistot nähtävillä - syksy 2022
- Kaavaehdotus nähtävillä - alkuvuosi 2023
- Kaavan hyväksyminen - kevät 2023



Suunnittelualueen sijainti (Karttaako Oy 2022).



Suunnittelualueiden raja; Virtaankosken ranta-asemakaavan suunnittelualue punaisella rasterilla. Tainion ranta-asemakaavamuutoksen suunnittelualue punaisella (Karttaako Oy 2022).

5.3 Aikaisemmin voimaantulleet ranta-asemakaavat

| Voimaantulo | Kaavan nimi | Vesistö |
|-------------|---------------------------------------|------------------------------------|
| 2020 | Vehkasalo | Päijänne |
| 2018 | Hevoshiekkä | Päijänne |
| 2017 | Vähä Karhusaari (muutos ja laajennus) | Päijänne |
| 2016 | Kammiovuori (muutos ja laajennus) | Päijänne - Pyhätselkä |
| 2014 | Terriniemi | Päijänne |
| 2012 | Kansolahti Kiviniemi (muutos) | Nuoramoisjärvi |
| | Metsä-Perттula (muutos) | Päijänne - Pyhätselkä |
| 2011 | Luotikka, Katajamäki, Itä-Rajaniemi | Päijänne - Luotikas |
| 2010 | Tankkelinvuori (muutos) | Päijänne |
| 2007 | Hiiliniemi, Ruissaaret | Päijänne |
| 2005 | Suojärvi | Suojärvi |
| 2003 | Ilola (muutos) | Päijänne |
| | Päijätsalo (muutos) | Päijänne |
| 2001 | Saari | Päijänne - Luotikas |
| | Suvistensaari | Päijänne |
| 2000 | Rimminniemi | Päijänne |
| | Värelä | Ylimmäinen |
| 1999 | Keskinen | Päijänne |
| 1998 | Mäkäräisniemi | Päijänne - Pyhätselkä |
| | Hovila | Päijänne - Luotikas |
| 1997 | Ilola | Päijänne |
| | Juussaari | Päijänne |
| | Nordenlund | Nuoramoisjärvi |
| | Päijätsalo | Päijänne |
| 1996 | Kammiovuori (muutos) | Päijänne - Kaitavesi / Jalaanjärvi |
| | Seppälä | Päijänne - Majutvesi |
| | Tainio | Tainionvirta |
| 1995 | Tankkelinvuori | Päijänne |
| 1994 | Haapasalo | Päijänne |
| | Koivusaari | Päijänne |
| | Pietilänvuori | Päijänne |
| | Urpala | Päijänne |
| | Vähä Karhusaari | Päijänne |
| 1993 | Lakusalo | Päijänne |
| | Neitoniemi | Päijänne |
| | Paavola | Päijänne |
| | Soiniemi – Palvala | Päijänne |
| | Soiniemi - Selkäsaari | Päijänne |
| 1992 | Hämmölä | Joutsjärvi |
| | Meilahti | Päijänne - Majutvesi |
| | Niinimäki | Valkeajärvi |
| | Rapasaari | Päijänne - Luotikas |
| | Töijensalo (muutos) | Päijänne |
| 1991 | Muurisalmi | Päijänne - Luotikas |
| | Kallioranta-Pirttikärki | Ylimmäinen |
| 1989 | Isoranta | Päijänne |
| 1988 | Sotkettama (muutos) | Päijänne |
| 1981 | Kansolahti (muutos) | Nuoramoisjärvi |
| 1980 | Pietilä | Päijänne |
| 1978 | Kotoniemi | Päijänne |
| | Sotkettama | Päijänne |
| 1977 | Erikkala | Joutsjärvi - Pukaranjärvi |
| | Kaitaranta | Päijänne - Pyhätselkä |
| | Lavianniemi-Oratti | Päijänne |

| | | |
|-------------|---|--|
| | Metsä-Perttula Pukaraisen tila Vuorisalo Kammiovuori | Päijänne - Pyhätselkä Pukaranjärvi Päijänne - Pyhätselkä Päijänne, Jalaanjärvi, Kaitavesi |
| 1975 | Kansolahti Töijensalo | Nuoramoisjärvi Päijänne |
| 1974 | Onkiniemi | Onkijärvi |

6. Rakennusjärjestys

Maankäyttö- ja rakennuslain 14 § määrää, että kunnassa tulee olla rakennusjärjestys. Rakennusjärjestyksen määräykset täydentävät maankäyttö- ja rakennuslakia ja -asetusta sekä voimassa olevia asemakaavoja ja yleiskaavoja. Laki, asetus, oikeusvaikutteinen kaava sekä Suomen rakentamismääräyskokoelman määräykset menevät rakennusjärjestyksen edelle. Sysmän kunnan rakennusjärjestys on hyväksytty Sysmän kunnanvaltuustossa 19.12.2011 ja tullut voimaan 1.1.2012.

Sysmän kunnan rakennusjärjestys: <https://www.sysma.fi/rakennusjarjestys/>

7. Kaavojen karttapalvelu

Kaikki voimassa olevat asemakaavat, ranta-asemakaavat sekä yleiskaavat ja rantayleiskaavat on koottu ajantasakaavaksi sähköiseen karttapalveluun, josta aineistot ovat julkisesti kaikkien katsottavissa, tallennettavissa ja tulostettavissa.

Sysmän karttapalvelu: <http://sysma.karttatiimi.fi/>

8. Yhteystiedot

SYSMÄN KUNTA

Valittulantie 5, 19700 SYSMÄ
Vaihde +358 (0)3 84310
kirjaamo@sysma.fi / etunimi.sukunimi@sysma.fi

Kaavoitus

maankäytön suunnittelija Essi Carlson 044 713 4534

Tekninen toimi

tekninen johtaja Waltteri Martelin 044 713 4522
toimistos sihteeri Ulla Mannila 044 713 4528

Rakennusvalvonta

rakennustarkastaja Matti Nikupeteri 044 713 4554
rakennusvalvonnan toimistos sihteeri Sari Toivonen 044 713 4527

Ympäristötoimi

ympäristönsuojelutarkastaja Jonne Neuvonen 044 713 4529